

ผลการดำเนินการตามมาตรการป้องกันและแก้ไขผลกระทบสิ่งแวดล้อมของโรงแรม สเตย์ เวลปิ้ง แอนด์ โลฟสไตล์ รีสอร์ทในระยะดำเนินการ แสดงดังตารางที่ 2.1
ตารางที่ 2.1 แบบรายงานผลการปฏิบัติตามมาตรการป้องกันและแก้ไขผลกระทบสิ่งแวดล้อมของ โรงแรม สเตย์ เวลปิ้ง แอนด์ โลฟสไตล์ รีสอร์ท (ต่อ)

มาตรการป้องกันและแก้ไขผลกระทบสิ่งแวดล้อม	ผลการปฏิบัติตามมาตรการป้องกันและแก้ไขผลกระทบสิ่งแวดล้อม ช่วงดำเนินการ	ปัญหา อุปสรรค ที่ไม่สามารถปฏิบัติตามมาตรการและแนวทางแก้ไข	อ้างอิง
<p>4.3. การจัดการสระว่ายน้ำ (ต่อ)</p> <p><u>มาตรการป้องกันและแก้ไขผลกระทบจากอุบัติเหตุจากการจมน้ำ</u></p> <p>(1) จัดให้มีเจ้าหน้าที่ความปลอดภัยประจำสระ (Life guard) โดยอยู่ประจำสระว่ายน้ำตลอดเวลาที่เปิดบริการ</p> <p>(2) จัดให้มีอุปกรณ์ช่วยชีวิต เช่น โฟมช่วยชีวิต ท่วงชูชีพ และไม้ช่วยชีวิต เครื่องช่วยหายใจ เป็นต้น</p>	<p>- โครงการไม่ได้จัดให้มีเจ้าหน้าที่ความปลอดภัยประจำสระ (Life guard) แต่มีช่างคอยตรวจสอบบริเวณสระว่ายน้ำเป็นประจำ รวมทั้งมีเจ้าหน้าที่ฝ่ายบุคคลคอยติดต่อประสานงานกับโรงพยาบาลตึก หากเกิดเหตุการณ์ฉุกเฉิน</p> <p>- โครงการจัดให้มีท่วงชูชีพ ไว้บริเวณสระว่ายน้ำ รวมทั้งมีช่างคอยตรวจสอบบริเวณสระว่ายน้ำเป็นประจำ รวมทั้งมีเจ้าหน้าที่ฝ่ายบุคคลคอยติดต่อประสานงานกับโรงพยาบาลตึก หากเกิดเหตุการณ์ฉุกเฉิน</p>	<p>-</p> <p>-</p>	<p>-</p> <p>รูปภาพที่ 2.26 ท่วงยางช่วยชีวิต</p>

รายงานผลการปฏิบัติตามมาตรการป้องกันและแก้ไขผลกระทบสิ่งแวดล้อมและมาตรการติดตามตรวจสอบคุณภาพสิ่งแวดล้อม

โครงการ โรงแรม สเตย์ เวลบีอิง แอนด์ โลฟส์ไต้ลส์ รีสอร์ท

ระยะดำเนินการ ระหว่างเดือน มกราคม - มิถุนายน 2566

ผลการดำเนินการตามมาตรการป้องกันและแก้ไขผลกระทบสิ่งแวดล้อมของโรงแรม สเตย์ เวลบีอิง แอนด์ โลฟส์ไต้ลส์ รีสอร์ทในระยะดำเนินการ แสดงดังตารางที่ 2.1

ตารางที่ 2.1 แบบรายงานผลการปฏิบัติตามมาตรการป้องกันและแก้ไขผลกระทบสิ่งแวดล้อมของ โรงแรม สเตย์ เวลบีอิง แอนด์ โลฟส์ไต้ลส์ รีสอร์ท (ต่อ)

มาตรการป้องกันและแก้ไขผลกระทบสิ่งแวดล้อม	ผลการปฏิบัติตามมาตรการป้องกันและแก้ไขผลกระทบสิ่งแวดล้อม ช่วงดำเนินการ	ปัญหา อุปสรรค ที่ไม่สามารถปฏิบัติตามมาตรการและแนวทางแก้ไข	อ้างอิง
4.4 สุขภาพ โรคระบบทางเดินหายใจ (1) ล้างทำความสะอาดอาคารรองรับน้ำเครื่องปรับอากาศ (2) จัดให้มีการถ่ายเทอากาศหมุนเวียนจากภายนอกอาคาร โดยออกแบบอาคารให้มีช่องเปิดโล่ง เช่น ประตู หน้าต่าง เพื่อให้อากาศถ่ายเทได้สะดวก (3) ล้างทำความสะอาดถนน ในโครงการอย่างสม่ำเสมอ (4) ลดความเร็วของยานพาหนะภายในโครงการเพื่อลดปัญหาเรื่องฝุ่นฟุ้งกระจาย (5) จัดพื้นที่สีเขียวโดยรอบพื้นที่โครงการ รวมทั้งทำการรักษาและเพิ่มพื้นที่สีเขียวบริเวณพื้นที่ว่าง เพื่อให้ช่วยลดซับมลสารที่เกิดจากยานพาหนะที่เข้ามาในพื้นที่โครงการ	- โครงการมีทีมช่างเป็นผู้รับผิดชอบ มีหน้าที่ตรวจสอบระบบปรับอากาศและระบบระบายอากาศ และทำความสะอาดเป็นประจำ เพื่อป้องกันการสะสมของเชื้อโรค ที่ก่อให้เกิดอันตรายแก่ผู้เข้าพักอาศัย - โครงการจัดให้พื้นที่โดยรอบของโครงการมีการถ่ายเทอากาศ และภายในอาคารได้ออกแบบให้มีช่องระบายอากาศ เพื่อให้อากาศถ่ายเทได้อย่างสะดวก - โครงการจัดให้มีพนักงานคอยดูแลความเรียบร้อย ทำความสะอาดถนนภายในโครงการเป็นประจำสม่ำเสมอ - โครงการได้ติดตั้งป้ายจำกัดความเร็ว ไม่เกิน 20 กิโลเมตร/ชั่วโมง เพื่อลดปัญหาฝุ่นฟุ้งกระจาย และได้ติดตั้งป้ายดับเครื่องยนต์ เพื่อช่วยลดมลสารที่จะเกิดขึ้น - โครงการได้จัดให้มีพื้นที่สีเขียว และไม้ยืนต้นโดยรอบพื้นที่ของโครงการ และมีคนสวนคอยตลอดระยะดำเนินการ	- - - - -	รูปภาพที่ 2.42 การทำความสะอาด/ตรวจเช็คระบบปรับอากาศ รูปภาพที่ 1.4 การใช้พื้นที่อาคาร รูปภาพที่ 2.18 ป้ายจำกัดความเร็ว 20 กม./ชม. รูปภาพที่ 2.43 การล้างทำความสะอาดถนนภายในโครงการ รูปภาพที่ 2.18 ป้ายจำกัดความเร็ว 20 กม./ชม. รูปภาพที่ 2.1 พื้นที่สีเขียวและงานดูแลสวน

รายงานผลการปฏิบัติตามมาตรการป้องกันและแก้ไขผลกระทบสิ่งแวดล้อมและมาตรการติดตามตรวจสอบคุณภาพสิ่งแวดล้อม

โครงการ โรงแรม สเตย์ เวลบีอิง แอนด์ โลฟส์เทล รีสอร์ท

ระยะดำเนินการ ระหว่างเดือน มกราคม - มิถุนายน 2566

ผลการดำเนินการตามมาตรการป้องกันและแก้ไขผลกระทบสิ่งแวดล้อมของโรงแรม สเตย์ เวลบีอิง แอนด์ โลฟส์เทล รีสอร์ท ในระยะดำเนินการ แสดงดังตารางที่ 2.1

ตารางที่ 2.1 แบบรายงานผลการปฏิบัติตามมาตรการป้องกันและแก้ไขผลกระทบสิ่งแวดล้อมของ โรงแรม สเตย์ เวลบีอิง แอนด์ โลฟส์เทล รีสอร์ท (ต่อ)

มาตรการป้องกันและแก้ไขผลกระทบสิ่งแวดล้อม	ผลการปฏิบัติตามมาตรการป้องกันและแก้ไขผลกระทบสิ่งแวดล้อม <u>ช่วงดำเนินการ</u>	ปัญหา อุปสรรค ที่ไม่สามารถปฏิบัติตามมาตรการและแนวทางแก้ไข	อ้างอิง
<p>4.4 สุขภาพ</p> <p>โรคที่แมลงสาบเป็นพาหะนำโรค</p> <p>(1) ปิดห้องพักขยะให้สนิท</p> <p>(2) เก็บอาหารสดและอาหารแห้งในภาชนะที่ปิดมิดชิด</p> <p>(3) ดูแลและรักษาความสะอาดบริเวณห้องพักอย่างสม่ำเสมอ</p> <p>(4) จัดเจ้าหน้าที่รักษาความสะอาดห้องส้วมและห้องอาบน้ำ</p> <p>(5) ใช้สารเคมีที่มีความปลอดภัยฉีดพ่นภายในและบริเวณห้องพักทุก 1 เดือน</p>	<p>- โครงการมีห้องพักขยะรวมที่มิดชิด ภายในอาคาร 15 และบริเวณทิศใต้ แบบระบบปิด ภายในอาคาร 15 ซึ่งเป็นพื้นที่ที่มิดชิด สามารถป้องกันกลิ่น และการแพร่กระจายของเชื้อโรคได้และไม่ก่อให้เกิดผลกระทบด้านทัศนียภาพแต่อย่างใด และว่าจ้างให้บริษัทเอกชนเข้าทำการเก็บขนทุกวัน โครงการได้มีการจัดการขยะเปียก หรือขยะอินทรีย์ โดยการนำไปเป็นอาหารให้แก่สัตว์เลี้ยงภายในโครงการ เช่น ไก่ เพื่อให้เกิดประโยชน์สูงสุด</p> <p>- โครงการจัดให้มีพนักงาน (แม่บ้าน) คอยดูแลความสะอาดบริเวณห้องพักอย่างสม่ำเสมอ</p> <p>- โครงการจัดให้มีเจ้าหน้าที่บริษัทเอกชน เพื่อเข้ามากำจัดสัตว์ก่อโรคต่างๆ ได้แก่ มด หนู ยุง แมลงสาบเป็นประจำทุกเดือน ภายในบริเวณห้องพัก เพื่อป้องกันการเกิดของยุงลายที่ก่อให้เกิดโรคไข้เลือดออก</p> <p>-</p>	<p>-</p> <p>-</p>	<p>รูปภาพที่ 2.49 การคัดแยกมูลฝอยอินทรีย์/โรงเรือนเลี้ยงไก่ประจำโครงการ</p> <p>รูปภาพที่ 2.44 การฉีดพ่นแมลง</p>

ผลการดำเนินการตามมาตรการป้องกันและแก้ไขผลกระทบสิ่งแวดล้อมของโรงแรม สเตย์ เวลบีอิง แอนด์ โลฟส์เทล รีสอร์ท ในระยะดำเนินการ แสดงดังตารางที่ 2.1
ตารางที่ 2.1 แบบรายงานผลการปฏิบัติตามมาตรการป้องกันและแก้ไขผลกระทบสิ่งแวดล้อมของ โรงแรม สเตย์ เวลบีอิง แอนด์ โลฟส์เทล รีสอร์ท (ต่อ)

มาตรการป้องกันและแก้ไขผลกระทบสิ่งแวดล้อม	ผลการปฏิบัติตามมาตรการป้องกันและแก้ไขผลกระทบสิ่งแวดล้อม ช่วงดำเนินการ	ปัญหา อุปสรรค ที่ไม่สามารถปฏิบัติตามมาตรการและแนวทางแก้ไข	อ้างอิง
4.4 สุขภาพ โรคที่ยุงเป็นพาหะนำโรค (1) ปิดปากภาชนะเก็บน้ำอย่างมิดชิด เพื่อไม่ให้ยุงเข้าไปวางไข่ (2) สำรวจและกำจัดแหล่งลูกน้ำยุงลายบริเวณโครงการเป็นประจำ (3) จัดให้มีเจ้าหน้าที่สาธารณสุขเข้ามาทำการฉีดพ่นยา ในกรณีที่มีโรคไข้เลือดออกระบาด หรือพบผู้ป่วยบริเวณโครงการ (4) เก็บทำลายเศษวัสดุต่าง ๆ เช่น ขวด ไห กระจ่าง ฯลฯ หรือคลุมให้มิดชิดเพื่อไม่ให้รองรับน้ำได้ จะช่วยกำจัดแหล่งเพาะพันธุ์ยุงได้ดี (5) บริเวณที่ปลูกต้นไม้ หากมีต้นไม้หนาแน่นก็ทำให้มียุงมาก เพราะยุงจะชอบเกาะพักอยู่ในที่มืดๆ อับๆ ควรแก้ไขให้ดูโปร่งตาขึ้น (6) ขุดลอกตะกอนในส่วนของรางระบายน้ำ โดยรอบโครงการเพื่อป้องกันไม่ให้เกิดน้ำขัง และสามารถระบายน้ำออกได้ดีไม่ให้เกิดการอุดตัน	- โครงการจัดให้มีเจ้าหน้าที่บริษัทเอกชน เพื่อเข้ามากำจัดสัตว์ก่อโรคต่างๆ ได้แก่ มด หนู ยุง แมลงสาบเป็นประจำทุกเดือน ภายในบริเวณห้องพัก เพื่อป้องกันการเกิดของยุงลายที่ก่อให้เกิดโรคไข้เลือดออก - โครงการมีคนสวนคอยดูแลพื้นที่สีเขียวไม่ให้รกอยู่ตลอดเวลาดำเนินการ - โครงการจัดให้มีเจ้าหน้าที่คอยตรวจสอบปริมาณตะกอน หากตะกอนมีปริมาณมากจะดำเนินการขุดลอกในทันที เพื่อป้องกันการอุดตันของท่อระบายน้ำ และบ่อบำบัดน้ำ	- - - -	รูปภาพที่ 2.44 การฉีดพ่นแมลง รูปภาพที่ 2.1 พื้นที่สีเขียวและงานดูแลสวน -

รายงานผลการปฏิบัติตามมาตรการป้องกันและแก้ไขผลกระทบสิ่งแวดล้อมและมาตรการติดตามตรวจสอบคุณภาพสิ่งแวดล้อม

โครงการ โรงแรม สเตย์ เวลปิ้ง แอนด์ โลฟส์ไคล์ รีสอร์ท

ระยะดำเนินการ ระหว่างเดือน มกราคม - มิถุนายน 2566

ผลการดำเนินการตามมาตรการป้องกันและแก้ไขผลกระทบสิ่งแวดล้อมของโรงแรม สเตย์ เวลปิ้ง แอนด์ โลฟส์ไคล์ รีสอร์ท ในระยะดำเนินการ แสดงดังตารางที่ 2.1

ตารางที่ 2.1 แบบรายงานผลการปฏิบัติตามมาตรการป้องกันและแก้ไขผลกระทบสิ่งแวดล้อมของ โรงแรม สเตย์ เวลปิ้ง แอนด์ โลฟส์ไคล์ รีสอร์ท (ต่อ)

มาตรการป้องกันและแก้ไขผลกระทบสิ่งแวดล้อม	ผลการปฏิบัติตามมาตรการป้องกันและแก้ไขผลกระทบสิ่งแวดล้อม ช่วงดำเนินการ	ปัญหา อุปสรรค ที่ไม่สามารถปฏิบัติตามมาตรการและแนวทางแก้ไข	อ้างอิง
<p>4.4 สุขภาพ</p> <p>โรคผิวหนัง</p> <p>(1) น้ำเสียที่ผ่านการบำบัดแล้วนำมารดน้ำต้นไม้ โดยโครงการได้ออกแบบท่อรดน้ำต้นไม้เป็นระบบหยดซึมดิน</p> <p>(2) ติดป้ายให้ผู้พักอาศัยดับเครื่องยนต์ในกรณีที่ไม่มีการขับเคลื่อน เช่น กรณีที่จอดรถผู้พักอาศัยคนอื่น และลดความเร็วของยานพาหนะภายในโครงการเพื่อลดปัญหาเรื่องฝุ่นฟุ้งกระจาย</p> <p>(3) จัดพื้นที่สีเขียวโดยรอบพื้นที่โครงการ รวมทั้งทำการรักษาและเพิ่มพื้นที่สีเขียวบริเวณพื้นที่ว่าง เพื่อให้ช่วยดูดซับมลสารที่เกิดจากยานพาหนะที่เข้ามาในพื้นที่โครงการ</p> <p>(4) จำกัดความเร็วของรถภายในโครงการ เพื่อป้องกันการฟุ้งกระจายของฝุ่นบริเวณผิวถนน โดยติดป้ายจำกัดความเร็ว</p>	<p>- โครงการติดตั้งระบบบำบัดน้ำเสียชนิดเติมอากาศ เลี้ยงตะกอนตะกอนเวียนกลับ โดยรวบรวมน้ำเสียจากทุกกิจกรรมภายในโครงการ รวมถึงน้ำเสียจากห้องพักขยะ น้ำที่ผ่านการบำบัด จัดให้นำมารดน้ำต้นไม้แบบซึมดินทั้งหมด</p> <p>- โครงการได้ติดตั้งป้ายดับเครื่องยนต์ไว้ภายในบริเวณที่จอดรถ เพื่อเตือนให้ดับเครื่องยนต์หากมิได้มีการขับเคลื่อนรถยนต์ ซึ่งบริเวณที่ติดตั้งสามารถสังเกตเห็นอย่างชัดเจน</p> <p>- โครงการได้จัดให้มีพื้นที่สีเขียว และไม้ยืนต้นโดยรอบพื้นที่ของโครงการ พร้อมทั้งจัดให้มีคนสวนคอยดูแลรักษาพื้นที่สีเขียวตลอดระยะเวลาดำเนินการ</p> <p>- โครงการได้ติดตั้งป้ายจำกัดความเร็ว ไม่เกิน 20 กิโลเมตร/ชั่วโมง โดยติดตั้งไว้บริเวณภายในโครงการ ซึ่งเป็นจุดที่สามารถสังเกตเห็นได้อย่างชัดเจน</p>	<p>-</p> <p>-</p> <p>-</p> <p>-</p>	<p>รูปภาพที่ 2.6 ระบบรดน้ำต้นไม้แบบซึมดิน</p> <p>รูปภาพที่ 2.19 ป้ายดับเครื่องยนต์</p> <p>รูปภาพที่ 2.1 พื้นที่สีเขียวและงานดูแลสวน</p> <p>รูปภาพที่ 2.18 ป้ายจำกัดความเร็ว 20 กม./ชม.</p>

ผลการดำเนินการตามมาตรการป้องกันและแก้ไขผลกระทบสิ่งแวดล้อมของโรงแรม สเตย์ เวลบีอิง แอนด์ โลฟส์ไคล์ รีสอร์ท ในระยะดำเนินการ แสดงดังตารางที่ 2.1

ตารางที่ 2.1 แบบรายงานผลการปฏิบัติตามมาตรการป้องกันและแก้ไขผลกระทบสิ่งแวดล้อมของ โรงแรม สเตย์ เวลบีอิง แอนด์ โลฟส์ไคล์ รีสอร์ท (ต่อ)

มาตรการป้องกันและแก้ไขผลกระทบสิ่งแวดล้อม	ผลการปฏิบัติตามมาตรการป้องกันและแก้ไขผลกระทบสิ่งแวดล้อม <u>ช่วงดำเนินการ</u>	ปัญหา อุปสรรค ที่ไม่สามารถปฏิบัติ ตามมาตรการและแนวทางแก้ไข	อ้างอิง
<p>4.4 สุขภาพ</p> <p>โรคเครียด</p> <p>(1)) ทำความสะอาดเครื่องปรับอากาศเป็นประจำ เพื่อเพิ่มประสิทธิภาพในการทำงาน และยังเป็นกำบังกำบังการสะสมของเชื้อโรค</p> <p>(2) ติดตั้งป้ายห้ามติดเครื่องยนต์ทิ้งไว้ในบริเวณที่จอดรถ ให้สามารถสังเกตเห็นได้อย่างชัดเจนและทั่วถึง</p> <p>(3) จัดให้มีไม้ยืนต้นภายในโครงการให้มากที่สุด เพื่อลดความร้อนจากการระบายอากาศของเครื่องปรับอากาศ</p> <p>(4) จัดพื้นที่สีเขียวให้มีการปลูกไม้ยืนต้นที่สอดคล้องกับสภาพพื้นที่ในบริเวณพื้นที่ว่างของโครงการ</p> <p>(5) โครงการได้จัดให้มีพื้นที่สีเขียวคิดเป็นพื้นที่ทั้งหมด 3,062.30 ตารางเมตร (ร้อยละ 14.27 ของพื้นที่โครงการ)</p> <p>(6) จัดให้มีเจ้าหน้าที่ดูแลรักษาพื้นที่สีเขียวให้มีสภาพน่าดูอยู่เสมอ เพื่อความสวยงามและความปลอดภัยของผู้พักอาศัย</p>	<p>- โครงการมีทีมช่างเป็นผู้รับผิดชอบ มีหน้าที่ตรวจสอบระบบปรับอากาศและระบบระบายอากาศ และทำความสะอาดเป็นประจำ เพื่อป้องกันการสะสมของเชื้อโรค ที่ก่อให้เกิดอันตรายแก่ผู้เข้าพักอาศัย</p> <p>- โครงการได้ติดตั้งป้ายดับเครื่องยนต์ไว้ในบริเวณที่จอดรถ เพื่อเตือนให้ดับเครื่องยนต์หากมิได้มีการขับเคลื่อนรถยนต์ ซึ่งบริเวณที่ติดตั้งสามารถสังเกตเห็นอย่างชัดเจน</p>	<p>-</p> <p>-</p>	<p>รูปภาพที่ 2.42 การทำความสะอาดเครื่องปรับอากาศ/ถาดรองรับน้ำและอุปกรณ์ระบายอากาศ</p> <p>รูปภาพที่ 2.19 ป้ายดับเครื่องยนต์</p>

ผลการดำเนินการตามมาตรการป้องกันและแก้ไขผลกระทบสิ่งแวดล้อมของโรงแรม สเตย์ เวลปิ้ง แอนด์ โลฟส์สไตล์ รีสอร์ท ในระยะดำเนินการ แสดงดังตารางที่ 2.1

ตารางที่ 2.1 แบบรายงานผลการปฏิบัติตามมาตรการป้องกันและแก้ไขผลกระทบสิ่งแวดล้อมของ โรงแรม สเตย์ เวลปิ้ง แอนด์ โลฟส์สไตล์ รีสอร์ท (ต่อ)

มาตรการป้องกันและแก้ไขผลกระทบสิ่งแวดล้อม	ผลการปฏิบัติตามมาตรการป้องกันและแก้ไขผลกระทบสิ่งแวดล้อม ช่วงดำเนินการ	ปัญหา อุปสรรค ที่ไม่สามารถปฏิบัติตามมาตรการและแนวทางแก้ไข	อ้างอิง
<p>4.4 สุขภาพ</p> <p>โรคเครียด (ต่อ)</p> <p>(7) จัดให้มีไม้ยืนต้นภายในโครงการให้มากที่สุด เพื่อลดความร้อนจากการระบายอากาศของเครื่องปรับอากาศ</p> <p>(8) จัดพื้นที่สีเขียวให้มีการปลูกไม้ยืนต้นที่สอดคล้องกับสภาพพื้นที่ในบริเวณพื้นที่ว่างของโครงการ</p> <p>(9) โครงการได้จัดให้มีพื้นที่สีเขียวคิดเป็นพื้นที่ทั้งหมด 3,062.30 ตารางเมตร (ร้อยละ 14.27 ของพื้นที่โครงการ)</p> <p>(10) จัดให้มีเจ้าหน้าที่ดูแลรักษาพื้นที่สีเขียวให้มีสภาพน่าดูอยู่เสมอ เพื่อความสวยงามและความปลอดภัยของผู้พักอาศัย</p>	<p>- โครงการได้จัดให้มีพื้นที่สีเขียว และไม้ยืนต้นโดยรอบพื้นที่ของโครงการ พร้อมทั้งจัดให้มีคนสวนคอยดูแลรักษาพื้นที่สีเขียวตลอดระยะเวลาดำเนินการ</p>	-	<p>รูปภาพที่ 2.1 พื้นที่สีเขียวและงานดูแลสวน</p>

ผลการดำเนินการตามมาตรการป้องกันและแก้ไขผลกระทบสิ่งแวดล้อมของโรงแรม สเตย์ เวลบีอิง แอนด์ โลฟส์ไคล์ รีสอร์ท ในระยะดำเนินการ แสดงดังตารางที่ 2.1
ตารางที่ 2.1 แบบรายงานผลการปฏิบัติตามมาตรการป้องกันและแก้ไขผลกระทบสิ่งแวดล้อมของ โรงแรม สเตย์ เวลบีอิง แอนด์ โลฟส์ไคล์ รีสอร์ท (ต่อ)

มาตรการป้องกันและแก้ไขผลกระทบสิ่งแวดล้อม	ผลการปฏิบัติตามมาตรการป้องกันและแก้ไขผลกระทบสิ่งแวดล้อม ช่วงดำเนินการ	ปัญหา อุปสรรค ที่ไม่สามารถปฏิบัติตามมาตรการและแนวทางแก้ไข	อ้างอิง
<p>4.4 สุขภาพ</p> <p>อุบัติเหตุ</p> <p>(1) จัดให้มีระบบป้องกันและแจ้งเตือนอัคคีภัยของโครงการให้เป็นไปตามข้อกำหนดของกฎกระทรวงฉบับที่ 39 (พ.ศ. 2537) ฉบับที่ 47 (พ.ศ. 2540) และฉบับที่ 55 (พ.ศ. 2543) ออกตามความในพระราชบัญญัติควบคุมอาคาร พ.ศ. 2522</p> <p>(2) ตรวจสอบความพร้อมและประสิทธิภาพการทำงานของระบบป้องกันและระงับอัคคีภัยเป็นประจำทุก 6 เดือน หรือตามข้อกำหนดอายุการใช้งานของผลิตภัณฑ์/อุปกรณ์นั้น</p> <p>(3) จัดให้มีการซ้อมป้องกันอัคคีภัย และการใช้อุปกรณ์ดับเพลิงภายในโครงการอย่างน้อยปีละ 1 ครั้ง แก่พนักงานของโครงการ เพื่อให้พนักงานและเจ้าหน้าที่ของโครงการเกิดความคุ้นเคย สามารถรับมือกับเหตุการณ์ที่อาจจะเกิดขึ้น รวมทั้งสามารถปฏิบัติงานและใช้เครื่องมือ/อุปกรณ์ต่างๆ ได้อย่างถูกต้อง</p>	<p>- โครงการมีระบบป้องกันและแจ้งเตือนอัคคีภัย ตามข้อกำหนดของกฎกระทรวงฉบับที่ 39 (พ.ศ. 2537) ฉบับที่ 47 (พ.ศ. 2540) และฉบับที่ 55 (พ.ศ. 2543) ออกตามความในพระราชบัญญัติควบคุมอาคาร พ.ศ. 2522</p> <p>- โครงการจัดให้มีพนักงานตรวจสอบความพร้อม และประสิทธิภาพการทำงานของระบบระบบป้องกันและระงับอัคคีภัยเป็นประจำทุก 6 เดือน โครงการจัดให้มีการตรวจสอบความพร้อมของอุปกรณ์ระบบป้องกันและระงับอัคคีภัยเป็นประจำทุกเดือน</p> <p>- โครงการมีแผนการดำเนินการซ้อมอพยพหนีภัยของพนักงานประจำโครงการ ปีละ 1 ครั้ง โดยมีแผนการดำเนินการเดือน ธันวาคม 2566</p>	<p>-</p> <p>-</p> <p>-</p>	<p>รูปภาพที่ 2.31 ระบบป้องกันและแจ้งเตือนอัคคีภัย</p> <p>รูปภาพที่ 2.36 การตรวจสอบระบบป้องกันและระงับอัคคีภัย</p> <p>-</p>

รายงานผลการปฏิบัติตามมาตรการป้องกันและแก้ไขผลกระทบสิ่งแวดล้อมและมาตรการติดตามตรวจสอบคุณภาพสิ่งแวดล้อม

โครงการ โรงแรม สเตย์ เวลบีอิง แอนด์ โลฟสไตล์ รีสอร์ท

ระยะดำเนินการ ระหว่างเดือน มกราคม - มิถุนายน 2566

ผลการดำเนินการตามมาตรการป้องกันและแก้ไขผลกระทบสิ่งแวดล้อมของ โรงแรม สเตย์ เวลบีอิง แอนด์ โลฟสไตล์ รีสอร์ท ในระยะดำเนินการ แสดงดังตารางที่ 2.1

ตารางที่ 2.1 แบบรายงานผลการปฏิบัติตามมาตรการป้องกันและแก้ไขผลกระทบสิ่งแวดล้อมของ โรงแรม สเตย์ เวลบีอิง แอนด์ โลฟสไตล์ รีสอร์ท (ต่อ)

มาตรการป้องกันและแก้ไขผลกระทบสิ่งแวดล้อม	ผลการปฏิบัติตามมาตรการป้องกันและแก้ไขผลกระทบสิ่งแวดล้อม ช่วงดำเนินการ	ปัญหา อุปสรรค ที่ไม่สามารถปฏิบัติตามมาตรการและแนวทางแก้ไข	อ้างอิง
4.4 สุขภาพ อุบัติเหตุ (ต่อ) (4) จัดให้มีพนักงานรักษาความปลอดภัย เพื่อดูแลความปลอดภัยในพื้นที่โครงการ (5) ติดป้ายแสดงวิธีการใช้อุปกรณ์ดับเพลิงอย่างชัดเจนที่จุดติดตั้งทุกจุด (6) จัดทำผังเส้นทางการอพยพหนีไฟ ไปยังจุดรวมพล ติดไว้บริเวณทางเดินในอาคาร (7) จัดตั้งกรรมการป้องกันอัคคีภัยโดยกำหนดบทบาทหน้าที่ (8) จัดให้มีแผนฉุกเฉินเตรียมการสำหรับกรณีเกิดอัคคีภัย (9) จัดให้มีระบบการจราจรที่ปลอดภัย โดยติดตั้งป้ายแสดงทิศทางการเดินทางเข้า-ออกภายในพื้นที่โครงการ (10) ติดตั้งป้ายกำกับความเร็วภายในพื้นที่โครงการ	- โครงการมีเจ้าหน้าที่รักษาความปลอดภัยคอยควบคุมดูแล และตรวจสอบการจราจรบริเวณทางเข้า-ออก โครงการ เพื่อป้องกันการจราจรติดขัด ตลอดระยะเวลาการเปิดดำเนินการ - โครงการติดตั้งป้ายแสดงวิธีการใช้อุปกรณ์ดับเพลิงบริเวณตัวถังดับเพลิง - โครงการติดตั้งป้ายแสดงวิธีการใช้อุปกรณ์ดับเพลิงบริเวณตัวถังดับเพลิง ผังอพยพหนีไฟ ไปยังจุดรวมพล โดยติดตั้งไว้บริเวณทางเดินอาคาร ที่สามารถมองเห็นได้อย่างชัดเจน - โครงการมีแผนฉุกเฉินประจำโครงการและมีการกำหนดบทบาทหน้าที่ของแต่ละส่วนไว้ - โครงการติดตั้งป้ายแสดงทิศทางการเดินทางไว้บริเวณภายในโครงการ และมีเจ้าหน้าที่รักษาความปลอดภัยคอยอำนวยความสะดวกตลอด 24 ชั่วโมง - โครงการได้ติดตั้งป้ายจำกัดความเร็ว ไม่เกิน 20 กิโลเมตร/ชั่วโมง โดยติดตั้งไว้บริเวณภายในโครงการ ซึ่งเป็นจุดที่สามารถสังเกตได้อย่างชัดเจน	- - - - - -	รูปภาพที่ 2.21 เจ้าหน้าที่รักษาความปลอดภัย รูปภาพที่ 2.54 ป้ายวิธีการใช้อุปกรณ์ดับเพลิง รูปภาพที่ 2.33 แผนผังเส้นทางหนีไฟ เอกสารแนบที่ 6 แผนฉุกเฉิน รูปภาพที่ 2.14 ป้ายแสดงทิศทางการเดินทาง

รายงานผลการปฏิบัติตามมาตรการป้องกันและแก้ไขผลกระทบสิ่งแวดล้อมและมาตรการติดตามตรวจสอบคุณภาพสิ่งแวดล้อม

โครงการ โรงแรม สเตย์ เวลบีอิง แอนด์ โลฟส์สไตล์ รีสอร์ท

ระยะดำเนินการ ระหว่างเดือน มกราคม - มิถุนายน 2566

ผลการดำเนินการตามมาตรการป้องกันและแก้ไขผลกระทบสิ่งแวดล้อมของโรงแรม สเตย์ เวลบีอิง แอนด์ โลฟส์สไตล์ รีสอร์ท ในระยะดำเนินการ แสดงดังตารางที่ 2.1

ตารางที่ 2.1 แบบรายงานผลการปฏิบัติตามมาตรการป้องกันและแก้ไขผลกระทบสิ่งแวดล้อมของ โรงแรม สเตย์ เวลบีอิง แอนด์ โลฟส์สไตล์ รีสอร์ท (ต่อ)

มาตรการป้องกันและแก้ไขผลกระทบสิ่งแวดล้อม	ผลการปฏิบัติตามมาตรการป้องกันและแก้ไขผลกระทบสิ่งแวดล้อม ช่วงดำเนินการ	ปัญหา อุปสรรค ที่ไม่สามารถปฏิบัติตามมาตรการและแนวทางแก้ไข	อ้างอิง
4.4 สุขภาพ อุบัติเหตุ (ต่อ) (11) ควบคุมการจราจรบริเวณทางเข้า-ออกพื้นที่โครงการ โดยจัดให้เจ้าหน้าที่รักษาความปลอดภัยคอยควบคุมดูแลและตรวจรถเข้า-ออกตลอดเวลา (12) จัดให้มีระบบไฟฟ้าส่องสว่าง บริเวณทางเข้า-ออกโครงการ และทางจราจรให้เพียงพอ (13) ติดตั้งป้ายโครงการ ลูกศรแสดงทิศทางบริเวณเข้า-ออกโครงการ ที่สามารถมองเห็นได้ชัดเจนและในระยะทางที่จะชะลอรถได้ทันก่อนเข้าสู่โครงการได้อย่างปลอดภัย (14) จัดให้มีพนักงานคอยดูแลความสะอาดและความเป็นระเบียบเรียบร้อย บริเวณพื้นที่ส่วนกลาง ได้แก่ ทางเดินภายในอาคาร และบันไดแต่ละแห่ง ไม่ให้พื้นทางเดินเปียกน้ำ หรือ มีการวางสิ่งของกีดขวาง อันจะก่อให้เกิดอุบัติเหตุได้ (15) จัดให้มีส่วนของระเบียงห้องพัก ซึ่งจะมีความแข็งแรง และทนทาน ไม่แตกหักง่าย ทนต่ออุณหภูมิสูง-ต่ำ และแรงกระแทกได้ดี เพื่อป้องกันอุบัติเหตุ	- โครงการมีเจ้าหน้าที่รักษาความปลอดภัยคอยอำนวยความสะดวกตลอด 24 ชั่วโมง - โครงการได้ติดตั้งระบบไฟฟ้าส่องสว่างทั้งบริเวณทางเข้า-ออก โครงการ และทางจราจร เพียงพอต่อการใช้งาน - โครงการติดตั้งป้ายแสดงทิศทางการเดินทางบริเวณภายในโครงการ และมีเจ้าหน้าที่รักษาความปลอดภัยคอยอำนวยความสะดวกตลอด 24 ชั่วโมง - โครงการได้จัดให้มีพนักงาน (แม่บ้าน) รับผิดชอบทำความสะอาดและตรวจสอบความเรียบร้อยของบริเวณพื้นที่ส่วนกลาง - โครงการจัดให้มีส่วนของระเบียงห้องพัก ซึ่งจะมีความแข็งแรง และทนทาน ไม่แตกหักง่าย ทนต่ออุณหภูมิสูง-ต่ำ และแรงกระแทกได้ดี เพื่อป้องกันอุบัติเหตุ ตั้งแต่การก่อสร้างโรงแรม	- - - -	รูปภาพที่ 2.21 เจ้าหน้าที่รักษาความปลอดภัย รูปภาพที่ 2.16 ไฟฟ้าส่องสว่างบริเวณทางเข้า – ออกโครงการ รูปภาพที่ 2.18 ป้ายจำกัดความเร็ว 20 กม./ชม. - รูปภาพที่ 2.9 ระเบียงห้องพัก

รายงานผลการปฏิบัติตามมาตรการป้องกันและแก้ไขผลกระทบสิ่งแวดล้อมและมาตรการติดตามตรวจสอบคุณภาพสิ่งแวดล้อม

โครงการ โรงแรม สเตย์ เวลบีอิง แอนด์ โลฟส์ไคล์ รีสอร์ท

ระยะดำเนินการ ระหว่างเดือน มกราคม - มิถุนายน 2566

ผลการดำเนินการตามมาตรการป้องกันและแก้ไขผลกระทบสิ่งแวดล้อมของโรงแรม สเตย์ เวลบีอิง แอนด์ โลฟส์ไคล์ รีสอร์ท ในระยะดำเนินการ แสดงดังตารางที่ 2.1

ตารางที่ 2.1 แบบรายงานผลการปฏิบัติตามมาตรการป้องกันและแก้ไขผลกระทบสิ่งแวดล้อมของ โรงแรม สเตย์ เวลบีอิง แอนด์ โลฟส์ไคล์ รีสอร์ท (ต่อ)

มาตรการป้องกันและแก้ไขผลกระทบสิ่งแวดล้อม	ผลการปฏิบัติตามมาตรการป้องกันและแก้ไขผลกระทบสิ่งแวดล้อม ช่วงดำเนินการ	ปัญหา อุปสรรค ที่ไม่สามารถปฏิบัติตามมาตรการและแนวทางแก้ไข	อ้างอิง
4.5 ทัศนียภาพ (1) ในการจัดพื้นที่สีเขียวให้มีการปลูกไม้ยืนต้นที่สอดคล้องกับสภาพพื้นที่ในบริเวณพื้นที่ว่างของโครงการ (2) โครงการได้จัดให้มีพื้นที่สีเขียวคิดเป็นพื้นที่ทั้งหมด 3,062.30 ตารางเมตร (ร้อยละ 14.27 ของพื้นที่โครงการ) (3) จัดให้มีเจ้าหน้าที่ดูแลรักษาพื้นที่สีเขียวให้มีสภาพน่าดูอยู่เสมอเพื่อความสวยงามและความปลอดภัยของผู้พักอาศัย	- โครงการได้จัดให้มีพื้นที่สีเขียว และไม้ยืนต้นโดยรอบพื้นที่ของโครงการ พร้อมทั้งจัดให้มีคนสวนคอยดูแลรักษาพื้นที่สีเขียว และไม้ยืนต้นเป็นประจำทุกวัน - โครงการได้จัดให้มีพื้นที่สีเขียว และไม้ยืนต้นโดยรอบพื้นที่ของโครงการ พร้อมทั้งจัดให้มีคนสวนคอยดูแลรักษาพื้นที่สีเขียว และไม้ยืนต้นเป็นประจำทุกวัน	-	รูปภาพที่ 2.1 พื้นที่สีเขียวและงานดูแลสวน
4.6 การบดบังแสงและทิศทางลม (1) โครงการจะมีการแจ้งให้กับผู้ที่อยู่บริเวณใกล้เคียงหรือผู้ที่ได้รับผลกระทบทราบว่าหากในกรณีที่ได้รับผลกระทบจากการบดบังทิศแสงแดดและลมสามารถแจ้งหรือหาข้อขัดแย้งทางโครงการในการแก้ไขผลกระทบดังกล่าว ซึ่งสามารถแจ้งได้ตั้งแต่การก่อสร้างอาคารแล้วเสร็จจนถึงภายหลังจากการโครงการเปิดดำเนินการแล้ว (2) หากการดำเนินโครงการส่งผลกระทบด้านการบดบังแสงและทิศทางลมต่อผู้ที่อยู่อาศัยใกล้เคียง ในกรณีที่ทั้ง 2 ฝ่ายหาข้อตกลงกันไม่ได้ ให้ใช้ลักษณะไตรภาคีเพื่อเจรจาข้อตกลงกัน ประกอบด้วย ผู้ได้รับผลกระทบ ผู้ก่อให้เกิดผลกระทบ (บริษัท รีสอร์ทไลฟ์ จำกัด) และคนกลาง คือ หน่วยงานท้องถิ่น (เทศบาลตำบลราไวย์)	- ปัจจุบันโครงการยังไม่ได้รับเรื่องร้องเรียนจากกรณีของผู้ที่ได้รับผลกระทบจากการบดบังทิศทางแสงแดดและทิศทางลมแต่อย่างใด อย่างไรก็ตาม หากมีกรณีได้รับแจ้งจากผู้อยู่บริเวณใกล้เคียงที่ได้รับผลกระทบดังกล่าว โรงแรมยินดีปฏิบัติตามมาตรการที่กำหนด	-	-

ผลการติดตามตรวจสอบคุณภาพสิ่งแวดล้อม ตามมาตรการติดตามตรวจสอบคุณภาพสิ่งแวดล้อมของโรงแรม สเตย์ เวลบีอิง แอนด์ โลฟส์เทล รีสอร์ท ในระยะดำเนินการ แสดงดังตารางที่ 2.2
ตารางที่ 2.2 แบบรายงานผลการปฏิบัติตามมาตรการติดตามตรวจสอบผลกระทบสิ่งแวดล้อมของโรงแรม สเตย์ เวลบีอิง แอนด์ โลฟส์เทล รีสอร์ท

มาตรการติดตามตรวจสอบผลกระทบสิ่งแวดล้อม	ผลการปฏิบัติตามมาตรการติดตามตรวจสอบผลกระทบสิ่งแวดล้อม ช่วงดำเนินการ	ปัญหา อุปสรรค ที่ไม่สามารถปฏิบัติตามมาตรการและแนวทางแก้ไข	อ้างอิง
1. ทรัพยากรกายภาพ 1.1 ธรณีวิทยาการเกิดแผ่นดินไหว และการเกิดสึนามิ (1) ตรวจสอบการจัดเส้นทางหนีภัยไว้ภายในบริเวณโครงการ ทุก 1 ปี ตลอดระยะเวลาดำเนินการ (2) ตรวจสอบการซ้อมแผนอพยพเพื่อความปลอดภัยของผู้ที่พักอาศัยและพนักงานในโครงการ ทุก 1 ปี ตลอดระยะเวลาดำเนินการ	- โครงการได้จัดทำผังเส้นทางการอพยพหนีไฟไปยังจุดรวมพลที่ติดไว้บริเวณทางเดินในอาคาร และได้จัดทำแผนฉุกเฉินเตรียมการสำหรับกรณีเกิดอัคคีภัยเรียบร้อยแล้ว	-	รูปภาพที่ 2.33 แผนผังเส้นทางหนีไฟ เอกสารแนบที่ 6 แผนฉุกเฉิน
1.2 คุณภาพอากาศ (1) ตรวจวัดฝุ่นละอองรวม (TSP), ฝุ่นละอองขนาดเล็ก (PM10) บริเวณพื้นที่โครงการ ทุก 1 ปี ตลอดระยะเวลาดำเนินการ	- โครงการจะดำเนินการตรวจวัดตรวจวัดฝุ่นละอองรวม (TSP), ฝุ่นละอองขนาดเล็ก (PM10) บริเวณพื้นที่โครงการ ทุก 1 ปี ตลอดระยะเวลาดำเนินการ	-	เอกสารแนบที่ 4 ผลการตรวจติดตามคุณภาพสิ่งแวดล้อมและแบบบันทึก ทส.1/2

รายงานผลการปฏิบัติตามมาตรการป้องกันและแก้ไขผลกระทบสิ่งแวดล้อมและมาตรการติดตามตรวจสอบคุณภาพสิ่งแวดล้อม

โครงการ โรงแรม สเตย์ เวลบีอิง แอนด์ ไลฟ์สไตล์ รีสอร์ท

ระยะดำเนินการ ระหว่างเดือน มกราคม - มิถุนายน 2566

ผลการติดตามตรวจสอบคุณภาพสิ่งแวดล้อม ตามมาตรการติดตามตรวจสอบคุณภาพสิ่งแวดล้อมของโรงแรม สเตย์ เวลบีอิง แอนด์ ไลฟ์สไตล์ รีสอร์ท ในระยะดำเนินการ แสดงดังตารางที่ 2.2

ตารางที่ 2.2 แบบรายงานผลการปฏิบัติตามมาตรการติดตามตรวจสอบผลกระทบสิ่งแวดล้อมของโรงแรม สเตย์ เวลบีอิง แอนด์ ไลฟ์สไตล์ รีสอร์ท

มาตรการติดตามตรวจสอบผลกระทบสิ่งแวดล้อม	ผลการปฏิบัติตามมาตรการติดตามตรวจสอบผลกระทบสิ่งแวดล้อม ช่วงดำเนินการ	ปัญหา อุปสรรค ที่ไม่สามารถปฏิบัติตามมาตรการและแนวทางแก้ไข	อ้างอิง
<p>2. คุณค่าการใช้ประโยชน์ของมนุษย์</p> <p>2.1 การคมนาคมขนส่ง</p> <p>(1) ตรวจสอบการกีดขวางการจราจรและการอำนวยความสะดวกในการเข้าออกโครงการทุก 6 เดือนตลอดระยะดำเนินการ</p> <p>(2) ตรวจสอบสภาพการใช้งานของเครื่องหมายและสัญลักษณ์ห้ามจอดรถบริเวณหน้าโครงการให้มีสภาพพร้อมใช้งานทุก 6 เดือนตลอดระยะดำเนินการ</p> <p>(3) ตรวจสอบการรั่วไหลของน้ำประปาในเส้นท่อ ทุกเดือนตลอดระยะเวลาดำเนินการ</p>	<p>- โครงการมีเจ้าหน้าที่รักษาความปลอดภัยคอยควบคุมดูแล และตรวจสอบการจราจรบริเวณทางเข้า-ออก โครงการ เพื่อป้องกันการจราจรติดขัด ตลอดระยะเวลาการเปิดดำเนินการ</p> <p>- โครงการมีการตรวจสอบสภาพการใช้งานของเครื่องหมายและสัญลักษณ์ห้ามจอดรถให้พร้อมใช้งานอยู่ตลอดเวลาดำเนินการ ซึ่งปัจจุบันอยู่ในสภาพที่สมบูรณ์มองเห็นได้ชัดเจน</p> <p>- โครงการจัดให้มีช่างคอยตรวจสอบการแจกจ่ายน้ำ และเส้นท่อน้ำภายในโครงการเป็นประจำ หากพบว่าชำรุด จะดำเนินการแก้ไขโดยเร็ว</p>	<p>-</p> <p>-</p> <p>-</p>	<p>รูปภาพที่ 2.21 เจ้าหน้าที่รักษาความปลอดภัย</p> <p>-</p> <p>-</p>

ผลการติดตามตรวจสอบคุณภาพสิ่งแวดล้อม ตามมาตรการติดตามตรวจสอบคุณภาพสิ่งแวดล้อมของโรงแรม สเตย์ เวลบีอิง แอนด์ โลฟส์ไต์ รีสอร์ท ในระยะดำเนินการ แสดงดังตารางที่ 2.2
ตารางที่ 2.2 แบบรายงานผลการปฏิบัติตามมาตรการติดตามตรวจสอบผลกระทบสิ่งแวดล้อมของโรงแรม สเตย์ เวลบีอิง แอนด์ โลฟส์ไต์ รีสอร์ท

มาตรการติดตามตรวจสอบผลกระทบสิ่งแวดล้อม	ผลการปฏิบัติตามมาตรการติดตามตรวจสอบผลกระทบสิ่งแวดล้อม ช่วงดำเนินการ	ปัญหา อุปสรรค ที่ไม่สามารถปฏิบัติตามมาตรการและแนวทางแก้ไข	อ้างอิง
<p>2.2 การใช้น้ำ</p> <p>(1) ตรวจวิเคราะห์คุณภาพน้ำใช้ให้เป็นไปตามมาตรฐานน้ำประปาโดยเก็บตัวอย่างน้ำจากถังเก็บน้ำดิบและบริเวณก๊อกน้ำใช้ที่ผ่านการกรองของโครงการแล้ว ทุก 6 เดือน ตลอดระยะเวลาดำเนินการ พารามิเตอร์ คือ ทางกายภาพ ได้แก่ สี ความขุ่นความเป็นกรด-ด่าง ทางเคมี ได้แก่ ปริมาณสารที่ละลายทั้งหมด เหล็ก แมงกานีส ทองแดง สังกะสี ซัลเฟต คลอไรด์ ฟลูออไรด์ ไนเตรต และความกระด้างทั้งหมดสารพิษ ได้แก่ ปปรอท ตะกั่ว สารหนู โครเมียม และแคดเมียม ทางจุลชีววิทยา ได้แก่ โคลิฟอร์มแบคทีเรีย อีโคไล ตรวจสอบสภาพการใช้งานระบบปรับปรุงคุณภาพน้ำ ทุก 6 เดือน ตลอดระยะเวลาดำเนินการ</p> <p>(2) ดูแลและทำความสะอาดถังกรองมัลติมีเดียและถังกรองถ่าน และการล้างย้อน (Back wash) หากพบว่ามีส่วนประกอบใดชำรุดให้รับซ่อมแซมหรือเปลี่ยนใหม่ทันที ทุก 6 เดือนตลอดระยะเวลาดำเนินการ</p> <p>(3) ตรวจสอบท่อระบายน้ำของโครงการเป็นประจำ ทุกเดือน ตลอดระยะเวลาดำเนินการ</p> <p>(4) ตรวจสอบการทำงานของเครื่องสูบน้ำ ทุกเดือน ตลอดระยะเวลาดำเนินการ</p>	<p>- โครงการมีการตรวจสอบคุณภาพน้ำใช้ตามมาตรการ โดยมีห้องปฏิบัติการเอกชนเข้ามาดำเนินการเก็บและวิเคราะห์คุณภาพน้ำตามมาตรฐานน้ำประปา</p> <p>- โครงการมีการดูแลและทำความสะอาดถังมัลติมีเดียและถังกรองถ่าน และการล้างย้อน (Back wash) ทุก 6 เดือนตลอดระยะเวลาดำเนินการ หากพบว่ามีส่วนประกอบใดชำรุดให้รับซ่อมแซมหรือเปลี่ยนใหม่ทันที</p> <p>- โครงการจัดให้มีช่างคอยตรวจสอบการแจกจ่ายน้ำ และเส้นท่อภายในโครงการเป็นประจำ หากพบชำรุด จะดำเนินการแก้ไขโดยเร็ว</p> <p>- โครงการมีช่างคอยตรวจสอบการทำงานของเครื่องสูบน้ำตลอดระยะเวลาดำเนินการ</p>	<p>-</p> <p>-</p> <p>-</p> <p>-</p>	<p>เอกสารแนบที่ 4 ผลการตรวจติดตามคุณภาพสิ่งแวดล้อมและแบบบันทึก ทส.1/2</p>

ผลการติดตามตรวจสอบคุณภาพสิ่งแวดล้อม ตามมาตรการติดตามตรวจสอบคุณภาพสิ่งแวดล้อมของโรงแรม สเตย์ เวลบีอิง แอนด์ โลฟส์ไคล์ รีสอร์ท ในระยะดำเนินการ แสดงดังตารางที่ 2.2

ตารางที่ 2.2 แบบรายงานผลการปฏิบัติตามมาตรการติดตามตรวจสอบผลกระทบสิ่งแวดล้อมของโรงแรม สเตย์ เวลบีอิง แอนด์ โลฟส์ไคล์ รีสอร์ท

มาตรการติดตามตรวจสอบผลกระทบสิ่งแวดล้อม	ผลการปฏิบัติตามมาตรการติดตามตรวจสอบผลกระทบสิ่งแวดล้อม ช่วงดำเนินการ	ปัญหา อุปสรรค ที่ไม่สามารถปฏิบัติตามมาตรการและแนวทางแก้ไข	อ้างอิง
<p>2.3 การจัดการน้ำเสีย</p> <p>(1) ตรวจสอบการขุดลอกตะกอนในท่อระบายน้ำ ทุกเดือน ตลอดระยะเวลาดำเนินการ</p> <p>(2) ตรวจสอบและจัดบันทึกการทำงานของระบบบำบัดน้ำเสียของโครงการตามมาตรา 80 โดยอาศัยหลักเกณฑ์ ตามกฎกระทรวงกำหนดหลักเกณฑ์ วิธีการ และแบบการเก็บสถิติ และข้อมูลการจัดทำบันทึกรายละเอียดและรายงานสรุปการทำงาน ของระบบบำบัดน้ำเสีย พ.ศ. 2555 (แบบ ทส.1 และแบบ ทส.2) แบบ ทส. 1 บันทึกทุกวันเก็บไว้ที่โครงการเป็นเวลา 2 ปีแบบ ทส.2 สรุปผลการทำงานของระบบบำบัดทุกเดือน ส่งให้เทศบาลตำบล ราไวย์ และสำนักงานนโยบายและแผนทรัพยากร ธรรมชาติและสิ่งแวดล้อม</p>	<p>- โครงการจัดให้มีเจ้าหน้าที่คอยตรวจสอบปริมาณตะกอน หากตะกอนมีปริมาณมากจะดำเนินการขุดลอกในทันที เพื่อป้องกันการอุดตันของท่อระบายน้ำและบ่อพักน้ำ</p> <p>- โครงการได้ตรวจเช็คการทำงานของระบบบำบัดน้ำเสียอย่างต่อเนื่องโดยจัดทำรายงาน ทส.1-ทส.2 ตลอดช่วงดำเนินการ</p>	<p>-</p> <p>-</p>	<p>เอกสารแนบที่ 4 ผลการตรวจติดตามคุณภาพสิ่งแวดล้อมและแบบบันทึก ทส.1/2</p> <p>รูปภาพที่ 2.3 บ่อพักน้ำและตะแกรงดักมูลฝอย</p>

ผลการติดตามตรวจสอบคุณภาพสิ่งแวดล้อม ตามมาตรการติดตามตรวจสอบคุณภาพสิ่งแวดล้อมของโรงแรม สเตย์ เวลบีอิง แอนด์ โลฟส์ไต้ลส์ รีสอร์ท ในระยะดำเนินการ แสดงดังตารางที่ 2.2

ตารางที่ 2.2 แบบรายงานผลการปฏิบัติตามมาตรการติดตามตรวจสอบผลกระทบสิ่งแวดล้อมของโรงแรม สเตย์ เวลบีอิง แอนด์ โลฟส์ไต้ลส์ รีสอร์ท

มาตรการติดตามตรวจสอบผลกระทบสิ่งแวดล้อม	ผลการปฏิบัติตามมาตรการติดตามตรวจสอบผลกระทบสิ่งแวดล้อม ช่วงดำเนินการ	ปัญหา อุปสรรค ที่ไม่สามารถปฏิบัติตามมาตรการและแนวทางแก้ไข	อ้างอิง
2.3 การจัดการน้ำเสีย (ต่อ)			
(1) ตรวจวัดตามมาตรฐานคุณภาพน้ำทิ้งจากอาคารประเภท ข จากประกาศกระทรวงทรัพยากรธรรมชาติและสิ่งแวดล้อม เรื่อง กำหนดมาตรฐานควบคุมการระบายน้ำทิ้งจากอาคารบางประเภทและบางขนาด ทุกเดือน ตลอดระยะเวลาดำเนินการ	- โครงการมีการตรวจสอบคุณภาพน้ำทิ้งตามมาตรการ โดยมีห้องปฏิบัติการเอกชนเข้ามาดำเนินการเก็บและวิเคราะห์คุณภาพน้ำตามมาตรฐานน้ำทิ้งจากอาคารประเภท ข และมีการสรุปผลการทำงานของระบบบำบัดน้ำเสียเป็นประจำตลอดเดือน ตลอดระยะเวลาที่เปิดดำเนินการ	-	เอกสารแนบที่ 4 ผลการตรวจติดตามคุณภาพสิ่งแวดล้อมและแบบบันทึก ทส.1/2
(2) ตรวจสอบประสิทธิภาพของท่อกำจัดละอองน้ำ (Aerosol) ทุกเดือน ตลอดระยะเวลาดำเนินการ	- โครงการจัดให้มีระบบกำจัดละอองน้ำเสียที่ออกจากถังเดิมอากาศ เป็นระบบบำบัดชนิดท่อกำจัดละอองน้ำ	-	รูปภาพที่ 2.5 ระบบกำจัดละอองน้ำ
(3) ตรวจสอบประสิทธิภาพของบ่อดินบำบัดก๊าซมีเทนทุกเดือน ตลอดระยะเวลาดำเนินการ	- โครงการจัดให้มีระบบบำบัดน้ำเสียสำเร็จรูป ซึ่งภายในระบบดังกล่าวก่อให้เกิดก๊าซมีเทนปริมาณน้อยมาก	-	

รายงานผลการปฏิบัติตามมาตรการป้องกันและแก้ไขผลกระทบสิ่งแวดล้อมและมาตรการติดตามตรวจสอบคุณภาพสิ่งแวดล้อม

โครงการ โรงแรม สเตย์ เวลบีอิง แอนด์ โลฟส์ไคล์ รีสอร์ท

ระยะดำเนินการ ระหว่างเดือน มกราคม - มิถุนายน 2566

ผลการติดตามตรวจสอบคุณภาพสิ่งแวดล้อม ตามมาตรการติดตามตรวจสอบคุณภาพสิ่งแวดล้อมของโรงแรม สเตย์ เวลบีอิง แอนด์ โลฟส์ไคล์ รีสอร์ท ในระยะดำเนินการ แสดงดังตารางที่ 2.2

ตารางที่ 2.2 แบบรายงานผลการปฏิบัติตามมาตรการติดตามตรวจสอบผลกระทบสิ่งแวดล้อมของโรงแรม สเตย์ เวลบีอิง แอนด์ โลฟส์ไคล์ รีสอร์ท

มาตรการติดตามตรวจสอบผลกระทบสิ่งแวดล้อม	ผลการปฏิบัติตามมาตรการติดตามตรวจสอบผลกระทบสิ่งแวดล้อม ช่วงดำเนินการ	ปัญหา อุปสรรค ที่ไม่สามารถปฏิบัติตามมาตรการและแนวทางแก้ไข	อ้างอิง
2.4 การจัดการขยะมูลฝอย (1) ตรวจสอบความสามารถในการรองรับของถังขยะการรั่วซึมของถังขยะ ทุกเดือนตลอดระยะเวลาดำเนินการ (2) ตรวจสอบปริมาณมูลฝอยตกค้างและทำความสะอาดถังขยะ และห้องพักขยะรวม ทุกสัปดาห์ ตลอดระยะเวลาดำเนินการ	- โครงการมีพนักงานรวบรวมมูลฝอยคอยทำความสะอาดรวมทุกครั้งหลังจากการขนย้าย พร้อมทั้งตรวจสอบสภาพถังขยะ หากพบการรั่วซึมจะดำเนินการเปลี่ยนชุดใหม่เข้าทดแทน - โครงการมีเจ้าหน้าที่คอยตรวจสอบปริมาณมูลฝอยตกค้างและคอยทำความสะอาดรวมทุกครั้งหลังจากการขนย้าย	-	รูปภาพที่ 2.40 การรวบรวมมูลฝอย/ การทำความสะอาดห้องพักมูลฝอยรวม
2.5 การป้องกันอัคคีภัย (1) ตรวจสอบสภาพการใช้งานของอุปกรณ์ป้องกันอัคคีภัยทุกชนิด หากพบการชำรุดต้องเปลี่ยนใหม่ทันที ทุก 6 เดือน ตลอดระยะเวลาดำเนินการหรือตามคำแนะนำของผู้ผลิต	- โครงการจัดให้มีพนักงานตรวจสอบความพร้อม และประสิทธิภาพการทำของระบบป้องกันและระงับอัคคีภัยเป็นประจำทุก 6 เดือน	-	เอกสารแนบที่ 6 แผนฉุกเฉิน

ผลการติดตามตรวจสอบคุณภาพสิ่งแวดล้อม ตามมาตรการติดตามตรวจสอบคุณภาพสิ่งแวดล้อมของโรงแรม สเตย์ เวลบีอิง แอนด์ โลฟส์เทล รีสอร์ท ในระยะดำเนินการ แสดงดังตารางที่ 2.2
ตารางที่ 2.2 แบบรายงานผลการปฏิบัติตามมาตรการติดตามตรวจสอบผลกระทบสิ่งแวดล้อมของโรงแรม สเตย์ เวลบีอิง แอนด์ โลฟส์เทล รีสอร์ท

มาตรการติดตามตรวจสอบผลกระทบสิ่งแวดล้อม	ผลการปฏิบัติตามมาตรการติดตามตรวจสอบผลกระทบสิ่งแวดล้อม ช่วงดำเนินการ	ปัญหา อุปสรรค ที่ไม่สามารถปฏิบัติตามมาตรการและแนวทางแก้ไข	อ้างอิง
3. คุณภาพชีวิต 3.1. อาชีวอนามัยและความปลอดภัย (1) ตรวจสอบการทำงานของระบบโทรทัศน์วงจรปิด (CCTV) ทุก 6 เดือน ตลอดระยะเวลาดำเนินการ	- โครงการมีช่างคอยตรวจสอบการทำงานของระบบโทรทัศน์วงจรปิด (CCTV) ทุก 6 เดือน ตลอดระยะเวลาที่เปิดดำเนินการ	-	รูปภาพที่ 2.29 ระบบโทรทัศน์วงจรปิด เอกสารแนบที่ 11 รายงานการตรวจเช็คกล้องวงจรปิด (CCTV)
3.2. สุขภาพ โรคระบบทางเดินหายใจ (1) ตรวจสอบการทำความสะอาดเครื่องปรับอากาศเป็นประจำ ทุก 6 เดือน ตลอดระยะเวลาดำเนินการ โรคที่ยุ่งเป็นพาหะนำโรค (1) ตรวจสอบและทำลายแหล่งเพาะพันธุ์ลูกน้ำยุงลาย ทุกเดือนตลอดช่วงดำเนินการ	- โครงการมีทีมช่างเป็นผู้รับผิดชอบ มีหน้าที่ตรวจสอบระบบปรับอากาศและระบบระบายอากาศ และทำความสะอาดเป็นประจำ เพื่อป้องกันการสะสมของเชื้อโรค ที่ก่อให้เกิดอันตรายแก่ผู้เข้าพักอาศัย - โครงการจัดให้มีเจ้าหน้าที่บริษัทเอกชน เพื่อเข้ามากำจัดสัตว์ก่อโรคต่างๆ ได้แก่ ๓ ต หนู ยุง แมลงสาบเป็นประจำทุกเดือน ภายในบริเวณห้องพัก เพื่อป้องกันการเกิดของยุงลายที่ก่อให้เกิดโรคไข้เลือดออก	- -	รูปภาพที่ 2.42 การทำความสะอาดเครื่องปรับอากาศ/ถาดรองรับน้ำและอุปกรณ์ระบายอากาศ รูปภาพที่ 2.44 การฉีดพ่นแมลง



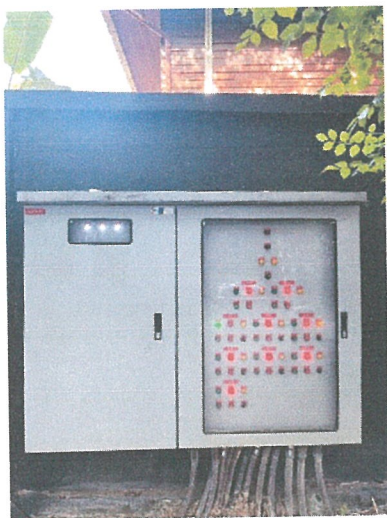
รูปภาพที่ 2.1 พื้นที่สีเขียวและงานดูแลสวน



รูปภาพที่ 2.2 ที่ตั้งระบบบำบัดน้ำเสีย



รูปภาพที่ 2.3 บ่อพักน้ำและตะแกรงดักมูลฝอย



รูปภาพที่ 2.4 ตู้ควบคุมระบบบำบัดน้ำเสีย



รูปภาพที่ 2.5 ระบบกำจัดละอองน้ำเสีย



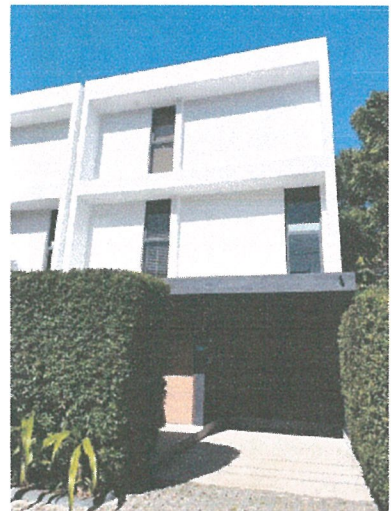
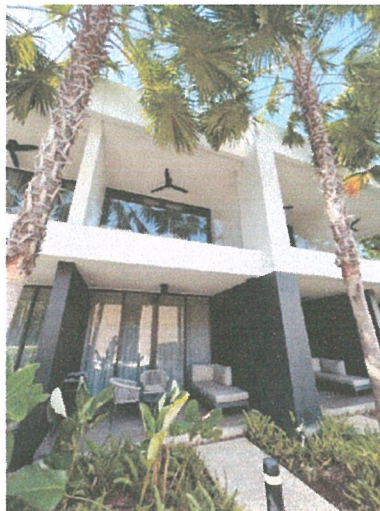
รูปภาพที่ 2.6 ระบบรดน้ำต้นไม้แบบซึมดิน



รูปภาพที่ 2.7 ห้องพักขยะรวม



รูปภาพที่ 2.8 ขยะภายในโครงการ



รูปภาพที่ 2.9 ระเบียบห้องพัก



รูปภาพที่ 2.10 ถังเก็บน้ำใต้ดินและระบบกรองน้ำใช้



รูปภาพที่ 2.11 หม้อแปลงไฟฟ้า



รูปภาพที่ 2.12 เครื่องกำเนิดไฟฟ้าสำรอง



รูปภาพที่ 2.13 ป้ายโครงการ



รูปภาพที่ 2.14 ป้ายแสดงทิศทางเดินรถ



รูปภาพที่ 2.15 พื้นที่สำหรับจอดรถของโครงการ



รูปภาพที่ 2.16 ไฟฟ้าส่องสว่างบริเวณทางเข้า – ออกโครงการ



รูปภาพที่ 2.17 กระจกเงา



รูปภาพที่ 2.18 ป้ายจำกัดความเร็ว 20 กม./ชม.



รูปภาพที่ 2.19 ป้ายดับเครื่องยนต์



รูปภาพที่ 2.20 ป้ายทางเท้า/ห้ามจอดรถ



รูปภาพที่ 2.21 เจ้าหน้าที่รักษาความปลอดภัย



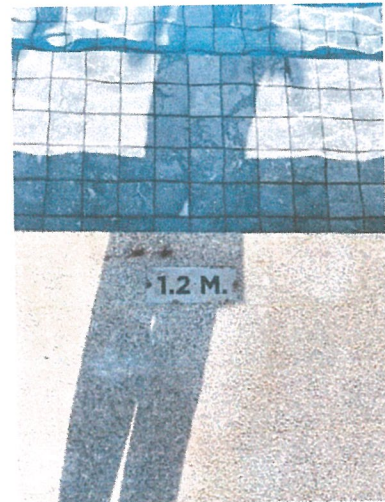
รูปภาพที่ 2.22 สระว่ายน้ำของโครงการ



รูปภาพที่ 2.23 รางน้ำล้นรอบสระว่ายน้ำ



รูปภาพที่ 2.24 ทางเดินรอบสระว่ายน้ำ



รูปภาพที่ 2.25 ป้ายบอกความลึก



รูปภาพที่ 2.26 ห่วงยางช่วยชีวิต



รูปภาพที่ 2.27 ระเบียบการใช้สระว่ายน้ำ



รูปภาพที่ 2.28 ไฟส่องสว่างรอบสระว่ายน้ำ

รายงานผลการปฏิบัติตามมาตรการป้องกันและแก้ไขผลกระทบสิ่งแวดล้อมและมาตรการติดตามตรวจสอบคุณภาพสิ่งแวดล้อม

โครงการ โรงแรม สเตย์ เวลบีอิง แอนด์ โลฟใต้สรี รีสอร์ท

ระยะดำเนินการ ระหว่างเดือน มกราคม - มิถุนายน 2566



รูปภาพที่ 2.29 กฎระเบียบผู้พักอาศัย



รูปภาพที่ 2.30 ระบบโทรทัศน์วงจรปิด



ถังดับเพลิง



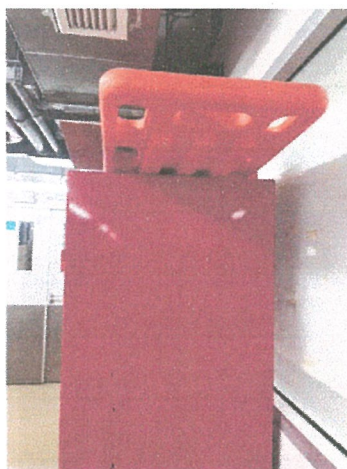
เครื่องตรวจจับควัน



สัญญาณแจ้งเตือนเพลิงไหม้



หัวรับน้ำดับเพลิง

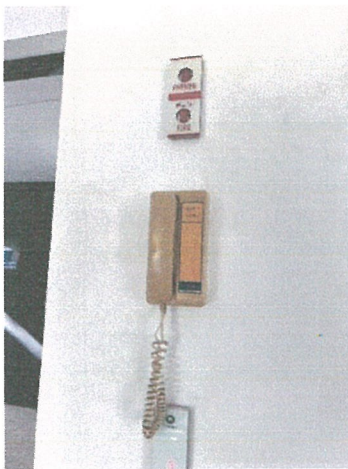


เปลกระดานเคลื่อนย้ายผู้ป่วย



ชุดดับเพลิง

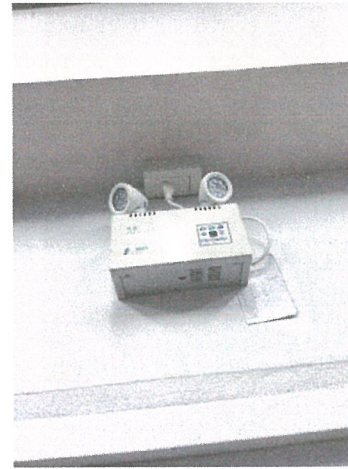
รูปภาพที่ 2.31 ระบบป้องกันและแจ้งเตือนอัคคีภัย



อุปกรณ์สื่อสารฉุกเฉิน



ระบบหัวกระจายน้ำดับเพลิงอัตโนมัติ

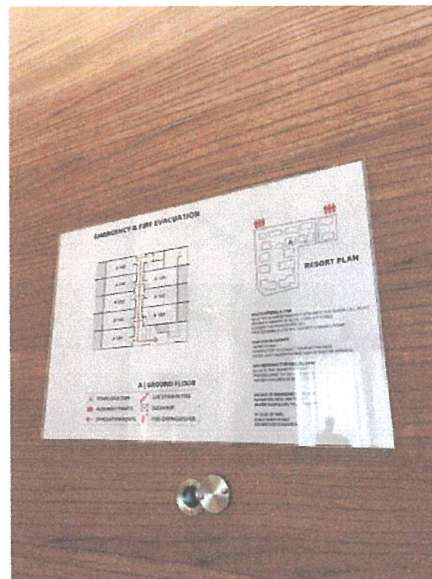


ไฟฉุกเฉิน

รูปภาพที่ 2.31 ระบบป้องกันและแจ้งเตือนอัคคีภัย



รูปภาพที่ 2.32 ตู้แผนผังแสดงจุดเกิดเหตุเพลิงไหม้



รูปภาพที่ 2.33 แผนผังเส้นทางหนีไฟ



รูปภาพที่ 2.34 ตรวจสอบ และดูแลรักษาอุปกรณ์สาธารณูปโภค



รูปภาพที่ 2.32 การตัดไขมันในบ่อดักไขมัน



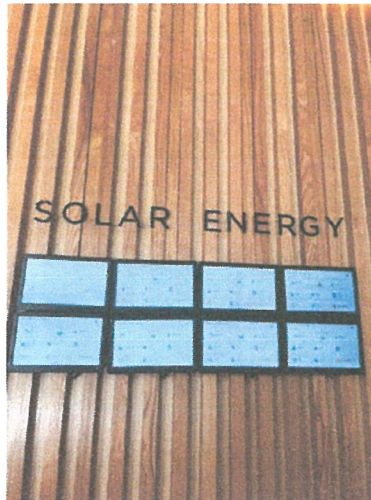
รูปภาพที่ 2.35 ป้ายประชาสัมพันธ์การปฏิบัติตนเมื่อเกิดเหตุฉุกเฉิน



รูปภาพที่ 2.36 การตรวจสอบระบบป้องกันและระงับอัคคีภัย



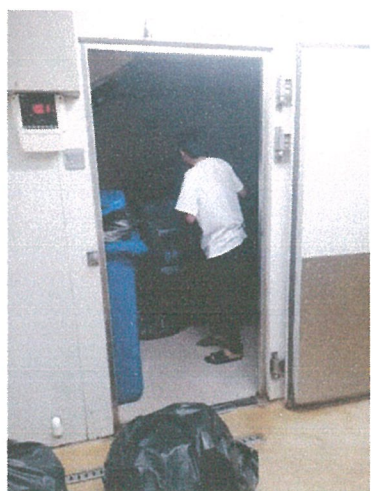
รูปภาพที่ 2.37 เบอร์โทรูกเงิน



รูปภาพที่ 2.38 วงจร และแผงโซลาร์เซลล์



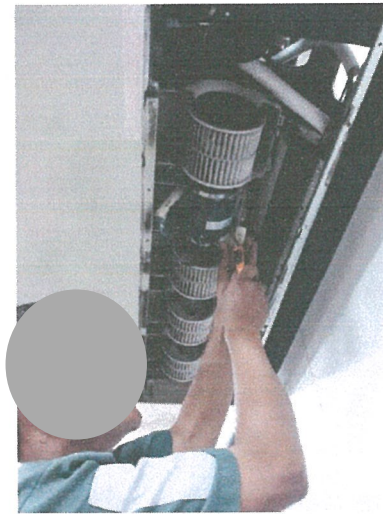
รูปภาพที่ 2.39 การสูบน้ำ



รูปภาพที่ 2.40 การรวบรวมมูลฝอย/ การทำความสะอาดห้องพักรวม



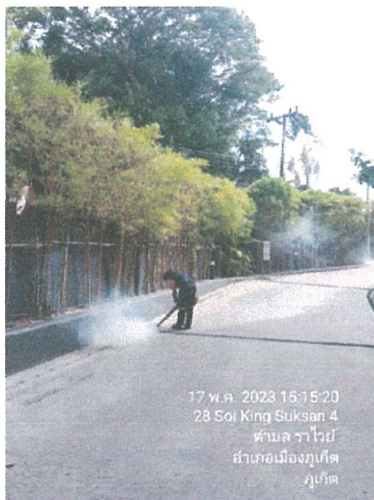
รูปภาพที่ 2.41 การเติมคลอรีน/ทำความสะอาดสระว่ายน้ำ



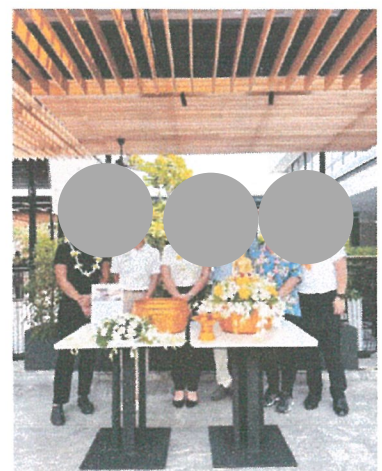
รูปภาพที่ 2.42 การทำความสะอาดเครื่องปรับอากาศ/ถาดรองรับน้ำ และอุปกรณ์ระบายอากาศ



รูปภาพที่ 2.43 การล้างทำความสะอาดถนนภายในโครงการ



รูปภาพที่ 2.44 การฉีดพ่นแมลง



รูปภาพที่ 2.45 กิจกรรมสนับสนุน ส่งเสริมกิจกรรมประเพณีท้องถิ่น และกิจกรรมทางศาสนา



รูปภาพ 2.46 ป้ายรณรงค์การคัดแยกขยะ/ป้ายรณรงค์การทิ้งขยะ



รูปภาพที่ 2.47 ห้องจัดเก็บวัตถุไวไฟ



รูปภาพที่ 2.48 คันชะลอความเร็ว



รูปภาพที่ 2.49 ไฟส่องสว่างบริเวณทางเดิน



รูปภาพที่ 2.50 การคัดแยกมูลฝอยอินทรีย์/โรงเรือนเลี้ยงไก่ประจำโครงการ

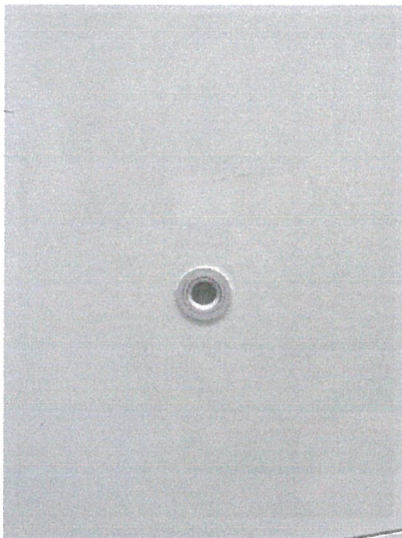
รายงานผลการปฏิบัติตามมาตรการป้องกันและแก้ไขผลกระทบสิ่งแวดล้อมและมาตรการติดตามตรวจสอบคุณภาพสิ่งแวดล้อม

โครงการ โรงแรม สเตย์ เวลบีอิง แอนด์ โลฟสไตล์ รีสอร์ท

ระยะดำเนินการ ระหว่างเดือน มกราคม - มิถุนายน 2566



รูปภาพที่ 2.51 สุขภัณฑ์ประหยัดน้ำ



รูปภาพที่ 2.52 หลอดไฟ LED



รูปภาพที่ 2.53 จุดรวมพล



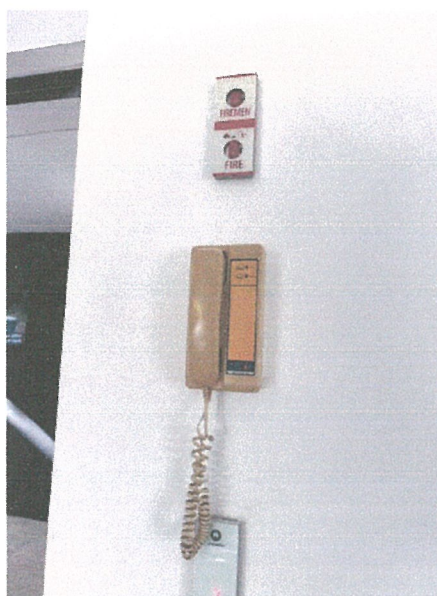
รูปภาพที่ 2.54 ป้ายวิธีการใช้ อุปกรณ์ดับเพลิง



รูปภาพที่ 2.55 อุปกรณ์ปฐมพยาบาล



รูปภาพที่ 2.56 ป้ายรณรงค์การประหยัดพลังงาน



รูปภาพที่ 2.57 โทรศัพท์ฉุกเฉิน